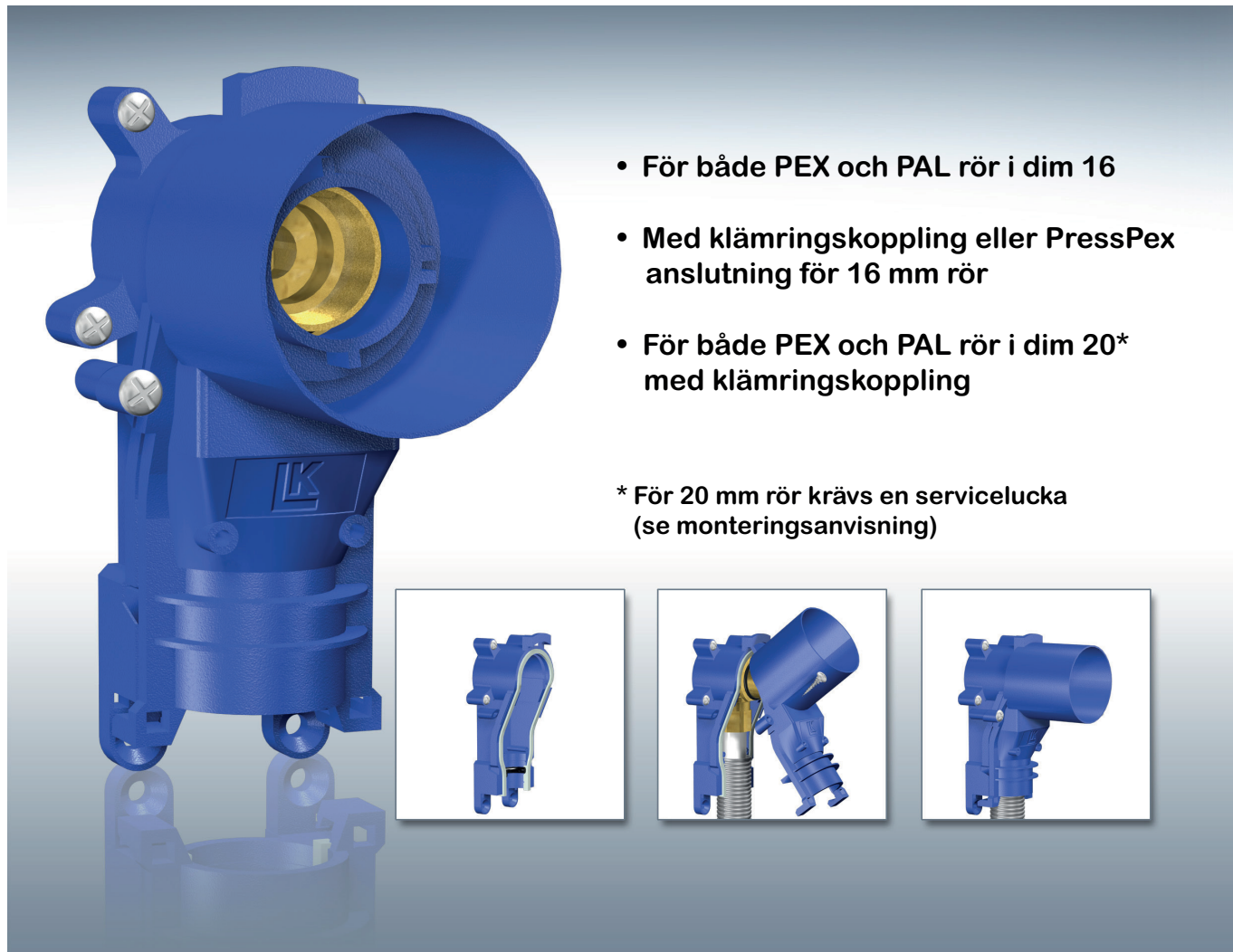


LK Väggdosa

UTFÖRANDE



- För både PEX och PAL rör i dim 16
- Med klämringskoppling eller PressPex anslutning för 16 mm rör
- För både PEX och PAL rör i dim 20* med klämringskoppling

* För 20 mm rör krävs en servicelucka (se monteringsanvisning)

LK Väggdosa UNI 16, Enkel
RSK 187 43 84
För PE-X & PAL rör: AX16
Dy tomrör: 25 mm

LK Väggdosa Press UNI 16, Dubbel c/c 150-160
RSK 187 71 93
För PE-X & PAL rör: AX16
Dy tomrör: 25 mm

LK Väggdosa UNI 16, Dubbel c/c 150-160
RSK 187 43 88
För PE-X & PAL rör: AX16
Dy tomrör: 25 mm

LK Väggdosa UNI 20, Enkel
RSK 187 43 85
För PE-X & PAL rör: AX20 (ej utbytbar)
Dy tomrör: 34 mm

LK Väggdosa Press UNI 16, Enkel
RSK 187 71 92
För PE-X & PAL rör: AX16
Dy tomrör: 25 mm

LK Väggdosa UNI 20, Dubbel c/c 150-160
RSK 187 43 89
För PE-X & PAL rör: AX20 (ej utbytbar)
Dy tomrör: 34mm

MONTERING

OBS! LK Väggdosa Dubbel levereras i utförande c/c 150 mm. Dosorna kan enkelt ändras till c/c 160 mm genom att lossa de 4 skruvarna och skjuta de båda väggdosorna i sidled till sina ytterlägen på skenan.



Dosa c/c 150 mm



Dosa c/c 160 mm

Om LK Väggdosor ska monteras i platsbyggda betongkonstruktioner, ska monteringsanvisning för LK Montagefixtur följas. Alternativt bilas väggen upp med plats för väggdosor och RiR.

Före väggbeklädnad



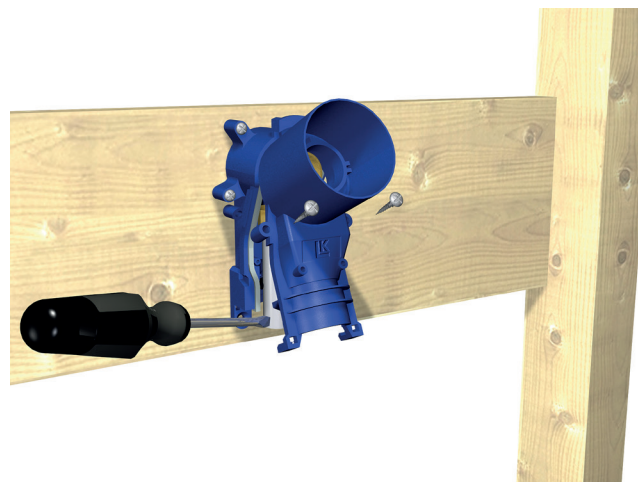
1. LK Väggdosa kan på grund av sin unika konstruktion monteras i en 2" regelvägg, både i bak- och framkant av vägg beroende på byggnadsätt. Ett antal förborrade skruvhål finns på LK Väggdosa för att infästningen ska bli stabil. Används LK Väggdosa Dubbel kan även infästning ske mot ovanliggande kortling. Konsolen kan även flyttas till bakre delen av väggdosorna. Med LK Väggdosfäste - 1 (RSK 187 73 99) kan LK Väggdosa enkel också monteras mot en ovanliggande kortling eller stående regel.



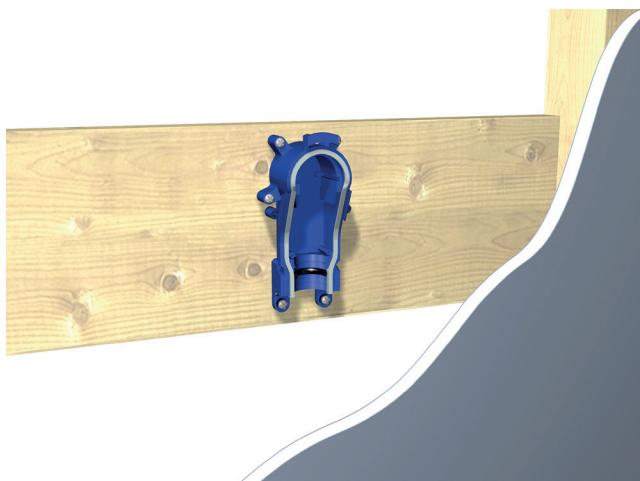
LK Väggdosfäste - 1



LK Väggdosfäste - 1 monterad på stående regel.



2. Dela LK Väggdosa genom att använda en skruvmejsel, enligt bild. **OBS! Ifall något av snäppfästena går sönder vid montaget så måste väggdosa bytas ut mot en ny.**



3. Väggdosan ska alltid fästas mot kortling, regel eller någon typ av träskiva. Som alternativ kan **LK Väggdosfäste - 1** (RSK 187 73 99) användas. Väggdosan får aldrig fästas enbart i gips.

Montering av vinkelkoppling med klämring

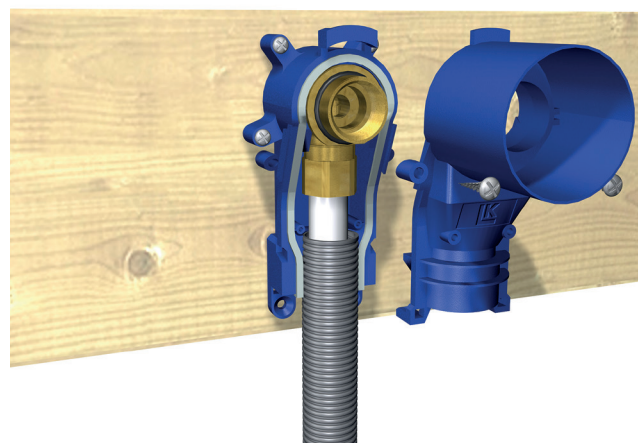


- 4.a LK Universalrör längdanpassas, röret ska gradas/kalibreras och vinkelkopplingen monteras. Drag åt muttern för hand. Drag därefter ytterligare 1½ varv med skiftnyckel.

Montering av vinkelkoppling med PressPex-anslutning



- 4.b LK Universalrör längdanpassas och PressPex-vinkelkopplingen monteras. Följ monteringsanvisning för LK PressPex i huvudmonteringsanvisningen för LK Universal.



5. Tomröret kapas till rätt längd och monteras mot tätningen i väggdosan. Snäpp därefter på frambdelen av dosan och skruva in den blå insatsen av plast. Detta ska utföras med **LK Montageverktyg Väggdosa Uni**, (RSK 187 68 95).



6. Om det inte går att snäppa på frambdelen av dosan med handkraft kan man pressa försiktigt med en polygrip.



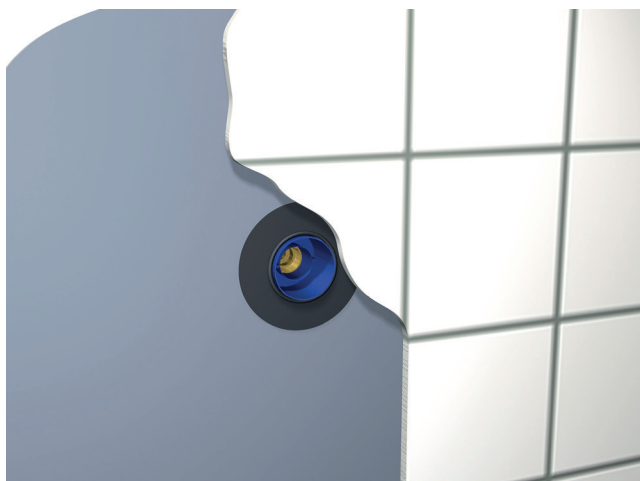
7. Skruva in de två medlevererade skruvarna i väggdosans frambidel.



8. Ska LK Väggdosor för 20 mm rör användas ska den bipackade tomrörbiten samt de 2 O-ringarna användas enligt bild. Beakta att 20 mm koppling ej är utbytbar. **Detta innebär att en lucka för service är nödvändig att installera på vägg direkt bakom LK Väggdosa.**



9. I de fall väggdosor ska monteras i lättbetong kan monteringen ske enligt bild.



10. Om väggbeklädnaden ska vara av keramiska plattor ska tätningmanschett monteras bakom plattorna och anslutas tätt mot väggenomföringen. Tätskiktstreprenören ansvarar, monterar och tillhandahåller tätningmanschett avsedd för LK Väggdosa. **LK Rörmanschett 48**, (RSK 481 43 86) kan användas. Om väggbeklädnaden ska vara plastmatta som ytskikt ska tätskiktstreprenören ansvara för tätning mellan dosans hals och plastmattan.

Efter väggbeklädnad



11. Väggdosan fräses ner till cirka 5 mm utanför färdig vägg med **LK Dosfräs UNI**, (RSK 187 64 94).

LK ANSLUTNINGSKOPPLINGAR



För montage av blandare enligt svensk standard ska **LK Anslutningskoppling M26**, (RSK 187 05 47) monteras. Anslutningen längdanpassas och gängfogen mot vinkelkopplingen tätas med t.ex. lin och gängpasta. Gängtejp ska inte användas. Idragning görs med kombinationsnyckel.



För montage av blandare enligt internationell standard ska **LK Anslutningskoppling G20/G15**, (RSK 187 05 46) monteras. Anslutningskopplingen ska längdanpassas så att ca 10 mm av 3/4" rörgången är frilagd då täckbrickan dras åt mot vägg. Gängfogen mot vinkelkopplingen tätas med t.ex. lin och gängpasta. Gängtejp ska inte användas. Idragning görs med 14 mm insexnyckel.



För fortsatt rördragning med t.ex. kopparrör kan **LK Anslutningskoppling CU10 med vinkelavst.** (RSK 187 05 25) användas. Anslutningen längdanpassas och gängfogen mot vinkelkopplingen tätas med t.ex. lin och gängpasta. Gängtejp ska inte användas.



För inkoppling av t.ex. anslutnings slang från blandare med lekande mutter och planpackning kan **LK Anslutningskoppling G15xG10 med vinkelavst.** (RSK 187 79 98) användas. Anslutningen längdanpassas och gängfogen mot vinkelkopplingen tätas med t.ex. lin och gängpasta. Gängtejp ska inte användas.

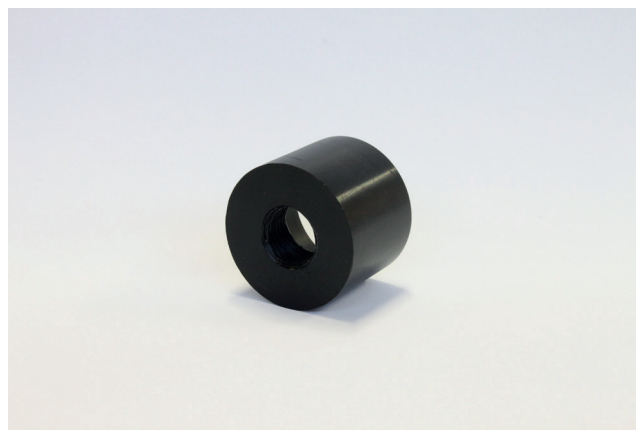


För fortsatt rördragning med kopparrör anslutet med halvkoppling eller slangar vid t.ex. WC med 1/2" kan **LK Anslutningskoppling G15 x G15 utv vinkel**, (RSK 187 81 46) användas. Anslutningen längdanpassas och gängfogen mot vinkelkopplingen tätas med t.ex. lin och gängpasta. Gängtejp ska inte användas.

TILLBEHÖR TILL LK VÄGGDOSA UNI

Förstärkningshylsa

LK Förstärkningshylsa UNI (RSK 187 81 78), se bild nedan, använd då blandaren behöver maximalt stöd. Hylsan har en invändig gänga 1/2" som gängas på anslutningskopplingen. Anslutningskopplingen gängas därefter på väggdosans vinkelkoppling.



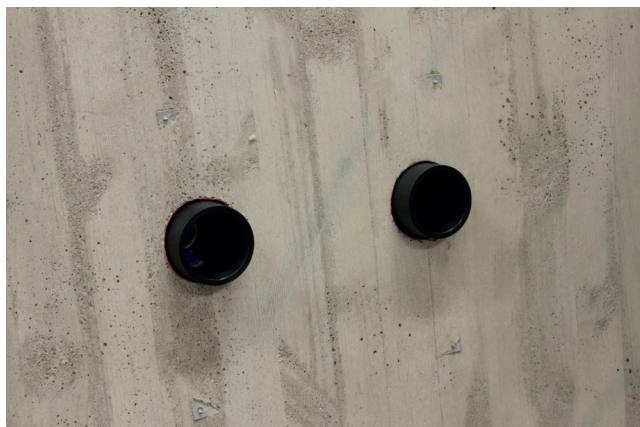
LK Förstärkningshylsa UNI (RSK 187 81 78).

Förlängningshylsa

LK Förlängningshylsa UNI (RSK 187 81 79) användes vid platsgjutna betongväggar. När LK Väggdosa friläggs ur betongväggen trycks denna förlängningshylsa in i dosan. Applicera därefter tätenskiktet alternativt tätningsmanschetten runt förlängningshylsan. LK Rörmanschett 48 (RSK 481 43 86) kan användas. Hylsan kan efter färdig vägg kortas med LK Dosfräs UNI (RSK 187 64 94). Tätningsmanschett eller motsvarande levereras och monteras normalt av tättskiktsentreprenören. När anslutningskopplingen ska monteras i kombination med att LK Förlängningshylsa UNI används så kan några av LK:s anslutningskopplingar behöva kompletteras med ett förlängningsrör. Montera rosetten på gängan kapa anslutningskopplingen om det behövs, montera förlängningsröret med t.ex. lin och gängpasta. Gängtejp ska inte användas. Den förlängda anslutningskopplingen längdanpassas och gängfogen mot vinkelkopplingen tätas med t.ex. lin och gängpasta. Rörgrossisterna har förlängningsrör.



LK Förlängningshylsa UNI (RSK 187 81 79).
Längd 65 mm.



LK Väggdosa UNI 16 med LK Förlängningshylsa UNI
monterad.



Denna produkt är anpassad till Branschregler
Säker Vatteninstallation. LK Systems AB
garanterar produktens funktion om bransch-
reglerna och monteringsanvisningen följs.



LK Tappvattensystem är godkänt
enligt Nordtestmetoden NT VVS 129.